

# Bedienungsanleitung

## SA5-1

Schaltaktor 5-fach IP



**domo link**  
connect

## Inhaltsverzeichnis

Bedienungsanleitung.....	1
1.Sicherheitshinweise.....	3
1.1 Informationen zur eigenen Sicherheit.....	3
1.2 Qualifiziertes Fachpersonal.....	3
1.3 Verwendung für den beabsichtigten Zweck.....	3
1.4 Sachgemäßer Umgang.....	4
1.5 Disclaimer.....	4
1.6 Vorwort.....	4
2.Installation.....	5
2.1 Montage.....	5
2.2 Stromversorgung und elektrischer Start des SA5-1.....	5
2.3 SA5-1 im Netzwerk adressieren.....	6
2.4 SA5-1 Verwenden.....	7

## 1. Sicherheitshinweise

### 1.1 Informationen zur eigenen Sicherheit

Diese Anleitung enthält nicht alle Sicherheitshinweise des hier beschriebenen Produkts für die unterschiedlichsten Bedingungen und Anforderungen. Es beinhaltet jedoch Informationen, die für Ihre eigene Sicherheit von Wichtigkeit sind, um Schäden zu vermeiden. Potenzielle Risiken werden zur Sicherheit mit einem Warndreieck gekennzeichnet.



**GEFAHR!**

Die Nichtbeachtung dieses Zeichens kann zur Gefährdung von Leib und Leben führen.



**Vorsicht!**

Gefährliche elektrische Spannung

### 1.2 Qualifiziertes Fachpersonal

Der Einbau, Anschluss und die Inbetriebnahme des hier beschriebenen Produktes darf ausschließlich durch eine Elektrofachkraft erfolgen. Eine Elektrofachkraft ist, wer aufgrund seiner fachlichen Ausbildung, Kenntnisse und Erfahrungen sowie durch Kenntnis der einschlägigen Normen die ihm übertragenen Arbeiten beurteilen und mögliche Gefahren erkennen kann.

### 1.3 Verwendung für den beabsichtigten Zweck

Das Produkt ist ausschließlich für die Montage auf DIN Trägerschienen konzipiert und ausgelegt. Die Verwendung und entsprechende Inbetriebnahme darf nur in dafür geeigneten Verteilerkästen erfolgen. Der Hersteller haftet nicht für Verletzungen oder Schäden, die durch fehlerhafte Montage oder unsachgemäßen Gebrauch entstehen. Jede andere Verwendung oder Änderung des Produktes ist nicht bestimmungsgemäß und grundsätzlich untersagt. Für Schäden, die durch nicht bestimmungsgemäßen Gebrauch, falsche Installation oder falsche Bedienung entstanden sind, kann seitens des Herstellers keine Haftung übernommen werden.

## **1.4 Sachgemäßer Umgang**

Die Voraussetzungen für einen sicheren Betrieb des Stromzählers sind sachgemäßer Transport, fachgerechte Lagerung, Montage und ordnungsgemäßer Betrieb und Wartung. Beim Betrieb elektrischer Geräte sind diese grundsätzlich unter gefährlicher Spannung stehend zu betrachten. Unsachgemäße Handhabung kann daher zu schweren Verletzungen oder Sachschäden führen.

- Nur entsprechend der Norm isolierte Werkzeuge benutzen!
- Nur im spannungslosen Zustand anschließen!
- Lagern und betreiben Sie das Gerät nur in trockener Umgebung!
- Das Gerät darf nicht direkt im EX-Bereich eingesetzt werden, als auch Staub, Schimmel oder Insekten ausgesetzt werden!
- Stellen Sie sicher, dass die Anschlusskabel entsprechend der Last dimensioniert sind!
- Achten Sie vor Inbetriebnahme auf korrekten und sicheren Sitz aller Leitungen am Gerät!
- Berühren Sie niemals die die Anschlüsse am Gerät mit bloßen Händen oder blanken Metallen (z.B. nicht isolierte Schraubendreher oder Kabel)! - Gefahr vor elektrischen Schlägen! -
- Stellen Sie sicher, dass alle Abdeckungen nach Installation wieder korrekt platziert sind!
- Installation, Wartung und Reparatur dürfen NUR von Fachpersonal durchgeführt werden!
- Niemals das Gerät öffnen, da dies zu Fehlfunktionen führen kann, als auch der Garantie- und Gewährleistungsanspruch erlischt!
- Dem Gerät keine Stöße oder Schwingungen aussetzen, da dies ebenfalls zum Funktionsverlust führen kann!

## **1.5 Disclaimer**

Diese Beschreibung wurde nach besten Wissen und Gewissen erstellt. Dennoch können Abweichungen in der Beschreibung nicht völlig ausgeschlossen werden, so dass wir keine Haftung für die in den angegebenen Informationen enthalten Fehler übernehmen. Die Daten in diesem Handbuch werden regelmäßig überprüft und notwendige Korrekturen sind in den nachfolgenden Auflagen enthalten. Selbstverständlich sind wir für alle Verbesserungen dankbar, die Sie uns vorschlagen

## **1.6 Vorwort**

Vielen Dank dass Sie sich für ein Produkt der Gedomo GmbH entschieden haben. Unsere Produkte sind für die Installation auf der TS35 Hutschiene konzipiert und dürfen nur von einem qualifizierten Fachpersonal in Betrieb genommen werden.

## 2. Installation



### Vorsicht

Schalten Sie vor Arbeitsbeginn alles Spannungslos  
Benutzen Sie zur Kontrolle ein Messgerät um die Abschaltung zu bestätigen



### Warnung

Die Installation darf ausschließlich durch eine Elektrofachkraft erfolgen welche sich der aktuellen Bestimmungen vertraut ist.  
Verwenden Sie zur Installation ausschließlich isoliertes Werkzeug  
Achten Sie auf Unversehrtheit des Siegels bei Einbau

### 2.1 Montage

Montieren Sie den SA5-1 auf eine TS35 Hutschiene und versichern Sie sich das die schwarze Arretierung auf der Unterseite des SA5-1, auf der TS35 Hutschiene fixiert hat.

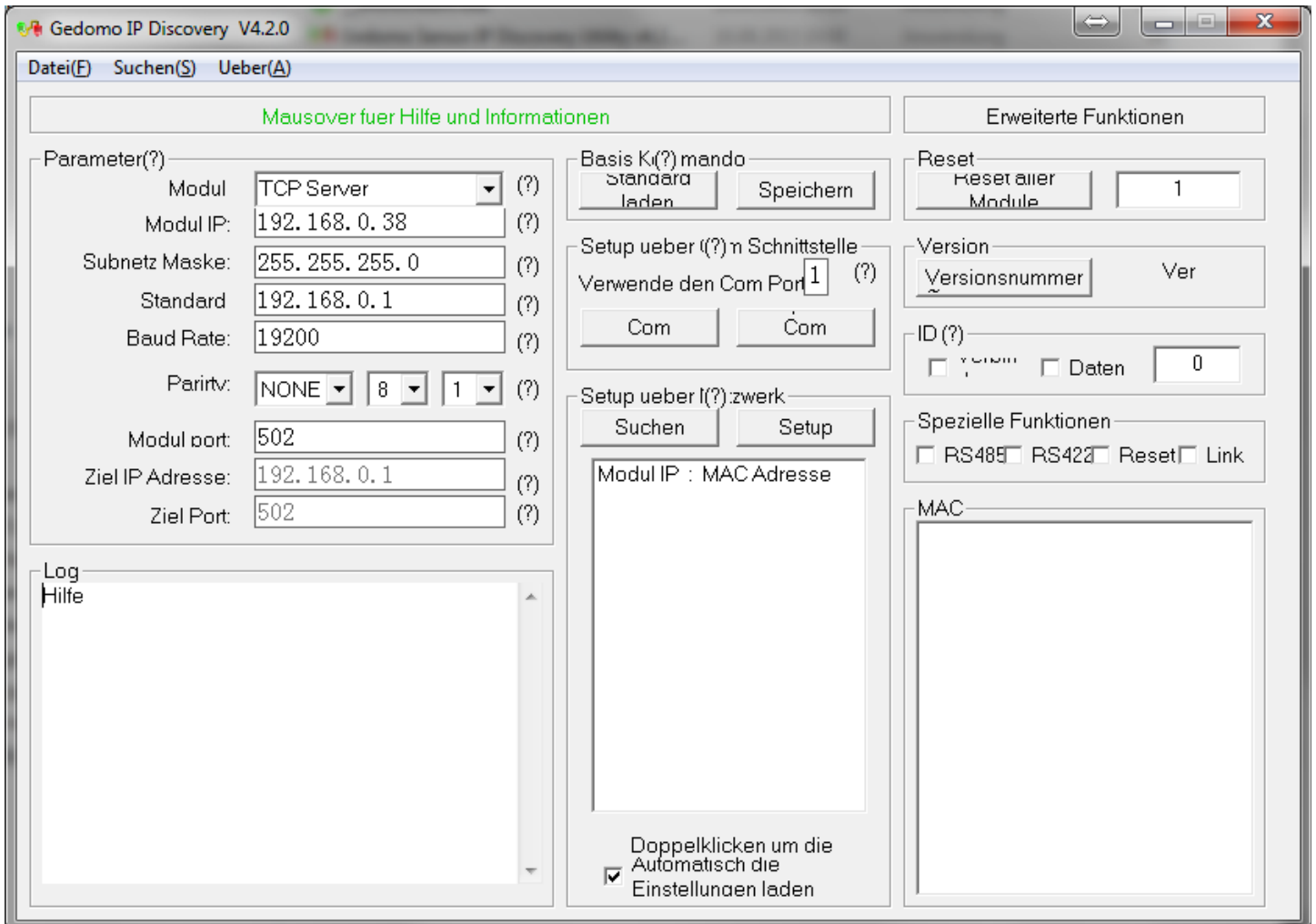
### 2.2 Stromversorgung und elektrischer Start des SA5-1

Verwenden Sie nur die Stromversorgung der Gedomo GmbH (NT24-1) für den SA5-1. Nutzen Sie ein Kabel mit entsprechenden Querschnitt. Minimum ist 0,8mm<sup>2</sup>, ist aber von den Gegebenheiten abhängig und muss von einer qualifizierten Fachkraft dimensioniert werden.

1. Verbinden Sie den SA5-1 mit einem Patchkabel zum Netzwerkswitch  
(Das Patchkabel muss einem Twisted-Pair-Patchkabel nach EIA/TIA-568B entsprechen)
2. Schließen Sie **zuerst** das Kabel **am** SA5-1 an, welches sich auf der oberen mittigen Seite befindet und mit „Power 24V DC“ beschrieben ist. Vergewissern Sie sich, dass Sie die Polung korrekt ist und die Kabel einen festen Sitz in der Schraubklemme haben
3. Schließen Sie danach das andere Ende des Kabels an das **24V Netzteil** an
4. Danach muss die rote Power LED am SA5-1 beginnen kontinuierlich zu leuchten
5. Warten Sie noch 5 Sekunden
6. Der SA5-1 ist nun Betriebsbereit und beginnt zu arbeiten. Sie können nun die IP Adresse des SA5-1 einstellen

### 2.3 SA5-1 im Netzwerk adressieren

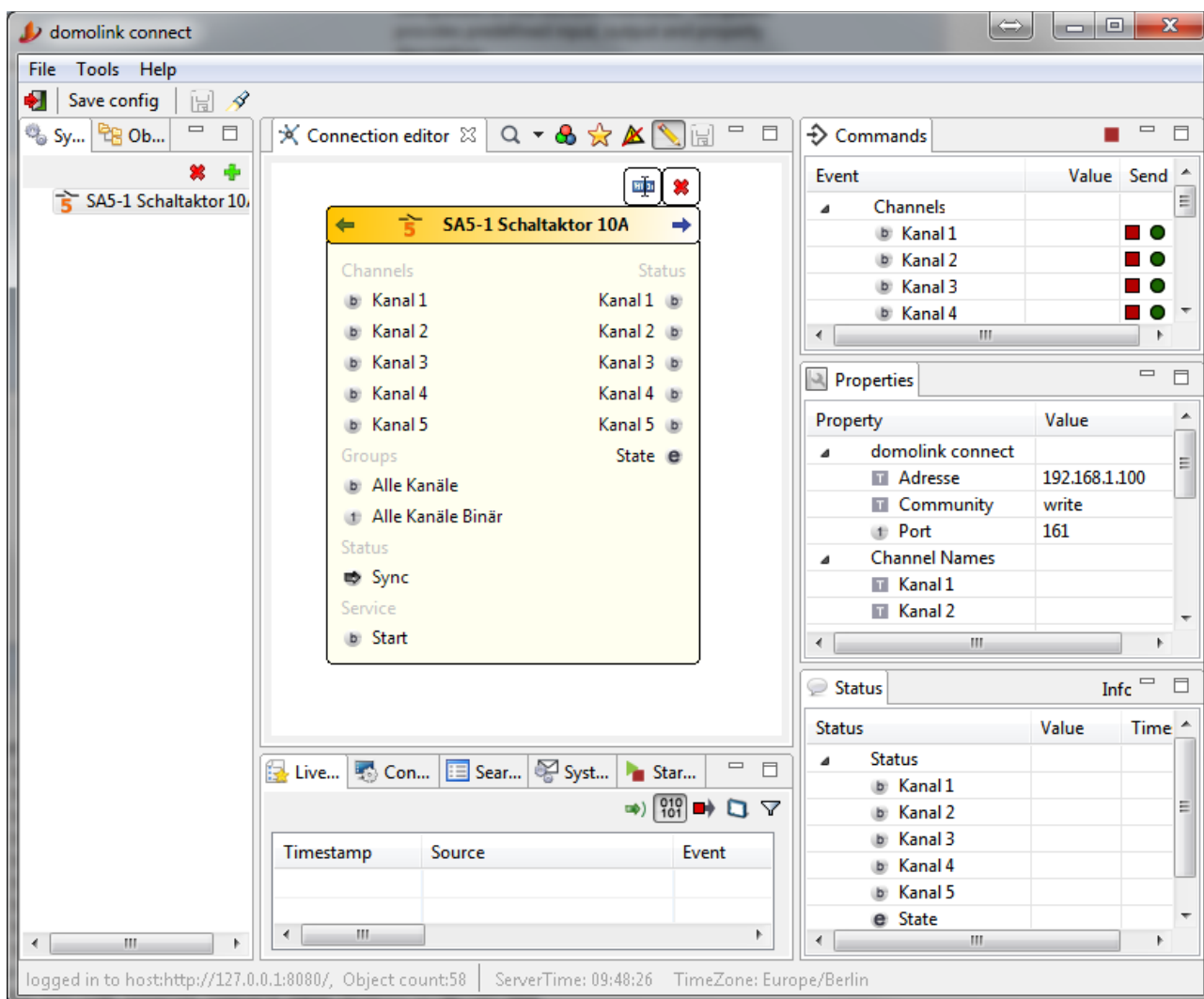
1. Starten Sie das Tool „Gedomo Aktor IP Discovery Utility v4.2.exe“, welches Sie hier downloaden können: [Gedomo Aktor IP Discovery Utility.zip](#)
2. Klicken Sie auf „Scannen“ (der SA5-1 **muss sich nicht im selben Netzwerk** Segment befinden):



3. Ändern Sie die IP Adresse passend zu der Netzwerkrange des SA5-1, um mit dem Aktor kommunizieren zu können
4. Markieren Sie das SA5-1 in der Liste und tragen Sie die neuen IP Einstellungen ein.
5. Danach klicken Sie „Setup“ und die neuen Einstellungen werden übertragen
6. Der SA5-1 ist nun konfiguriert und kann im domolink connect Designer verwendet werden

## 2.4 SA5-1 Verwenden

1. Loggen Sie sich in das Steuergerät ein
2. Legen Sie das SA5-1 als neues Objekt unter System an
3. Tragen Sie in den Eigenschaften, unter „domolink connect / Adresse“ die IP Adresse ein, welche Sie im vorherigen Schritt vergeben haben



Unter Status sollte nun der Kreis grün werden und das SA5-1 arbeitet korrekt.

Weitere Hilfe und Anleitungen entnehmen Sie bitte der Onlinehilfe oder dem domolink connect Designer PDF:

Online Hilfe:

<http://www.gedomo.com/hilfe/>

PDF Hilfe:

[http://www.gedomo.com/downloads/manuals/domolink\\_connect\\_Handbuch.pdf](http://www.gedomo.com/downloads/manuals/domolink_connect_Handbuch.pdf)

Windows Hilfe:

[http://www.gedomo.com/downloads/manuals/domolink\\_connect\\_Handbuch.chm](http://www.gedomo.com/downloads/manuals/domolink_connect_Handbuch.chm)